



Inițiative și bune practici de Guvernare electronică și managementul datelor geospațiale

Maria OVDII, Dr. Ing.

Agenția Relații Funciare și Cadastru

E-mail maria.ovdii@arfc.gov.md



Conținut

1. Introducere
2. Datele Spațiale pentru o bună e-Guvernare
3. Infrastructura Națională de Date Geospațiale in Moldova
4. Accesibilitate & Infrastructura tehnică
5. Inițiative de bune practici de Guvernare electronică și managementul datelor geospațiale
6. Concluzii

Transparența decizională

Actualități

Informație utilă

Acte legislative și normative

Certificare

Certificare în domeniul evaluării

Certificarea inginerilor cadastrali

Certificarea în domeniul geodeziei, cartografiei, prospecțiilor topografice și geoinformaticii

Inspectoratul de Stat pentru Supravegherea Geodezică, Tehnică și Regim

Direcții

- Direcția relații funciare și protecția solurilor
- Direcția geodezie.



Anatolie Ghilaș
Director general ARFC

Știri

2017-03-13 15:50

[Concurs cu privire la ocuparea funcției de registrator](#)

Agencia Relații Funciare și Cadastru, întreprinderea Specializată în "Cadastru" anunță primirea cererilor pentru concursul cu privire la ocuparea funcției de registrator în oficiile cadastrale teritoriale: Briceni, Cahul, Călărași,

Agencia Relații Funciare și Cadastru a Republicii Moldova este organul administrației publice centrale, care realizează politica statului în domeniul relațiilor funciare, cadastrului, geodeziei, cartografiei, geoinformaticii și este subordonată Guvernului Republicii Moldova.

Pagina principală

Agencia Relații Funciare și Cadastru a Republicii Moldova este organul administrației publice centrale, care realizează politica statului în domeniul relațiilor funciare, cadastrului, geodeziei, cartografiei, geoinformaticii și este subordonată Guvernului Republicii Moldova.

Deoarece cadastrul servește ca bază pentru crearea Infrastructurii Naționale de Date Spațiale, actualmente Agencia este preocupată de elaborarea Sistemului Informațional Geografic Național.

Conform Hotărârii Guvernului RM nr. 383 din 12.05.2010 se stabilește efectivul-limită al aparatului central al Agenției Relații Funciare și Cadastru în număr de 41 unități, cu un fond anual de retribuire a muncii conform legislației în vigoare.

✓ **Agencia Relații Funciare și Cadastru:** autoritate publică centrală de specialitate în domeniul relațiilor funciare, geodeziei, cartografiei și cadastrului <http://www.arfc.gov.md/>

✓ Creată în baza decretului Președintelui Republicii Moldova în anul 1994

✓ Poziționată ca autoritate coordonatoare pentru implementarea Infrastructurii Naționale de Date Geospațiale, crearea și menținerea Geoportalului Național IDS, monitorizare și raportare.

✓ **Î.S. Institutul de Geodezie, Prospecțiuni Tehnice și Cadastru "INGEOCAD"**
<http://www.ingecad.md>
/unitate de producere



Datele Geospațiale pentru o bună e-Guvernare

<http://www.geoportalinds.gov.md/>

✓ Directivele UE INSPIRE transpuse în **Legea Republicii Moldova nr. 254** cu privire la Infrastructura Națională de Date Spațiale.

✓ HG nr. 737 din 15 septembrie 2017 pentru aprobarea Regulamentului cu privire la normele de creare a serviciilor de rețea și termenul de implementare a acestora.

✓ HG Nr. 738 din 15.09.2017 pentru aprobarea Regulamentului cu privire la normele de creare și actualizare a metadatelor pentru seturile și serviciile de date spațiale.

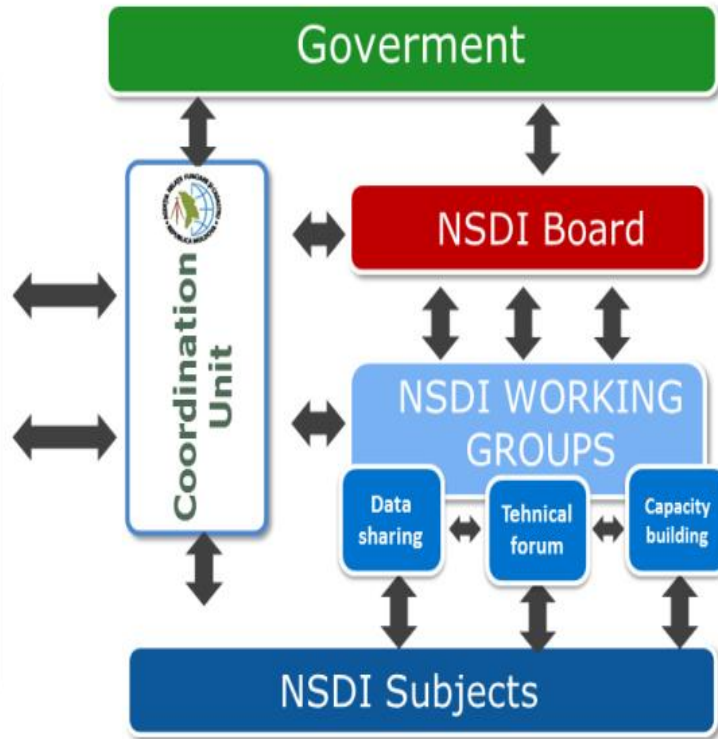
✓ HG Nr. 458 din 22.06.2017 pentru aprobarea responsabilităților entităților publice privind seturile de date spațiale.

✓ HG Nr. 459 din 22.06.2017 pentru aprobarea Regulamentului privind organizarea și funcționarea Consiliului infrastructurii naționale de date spațiale, precum și a componenței acestuia.

✓ HG Nr. 254 din 27.03.2018 pentru aprobarea Regulamentului cu privire la normele de partajare a seturilor de date spațiale și a serviciilor aferente între entitățile publice și terți.

✓ HG Nr. 683 din 11.07.2018 pentru aprobarea Regulamentului cu privire la normele de aplicare care stabilesc modalitățile tehnice de interoperabilitate și armonizare a seturilor și serviciilor de date spațiale, precum și termenul de implementare.

Infrastructura Națională de Date Spațiale în Republica Moldova



Structura IDS in Moldova

✓ 22 entități publice din cadrul a 6 Ministere și alte 5 Agenții/ autorități publice centrale și locale partajează datele geospațiale prin servicii de rețea.
✓ 37 seturi de date și 17 servicii de rețea sunt descrise prin metadata pe Geoportalul Național

<http://www.geoportalinds.gov.md/geonetwork/srv/eng/catalog.search?node=srv#/metadata/6dec85e8-eb6a-4a49-9688-c83f527bf7a5>.

Date Geospațiale de Referință/Core Data

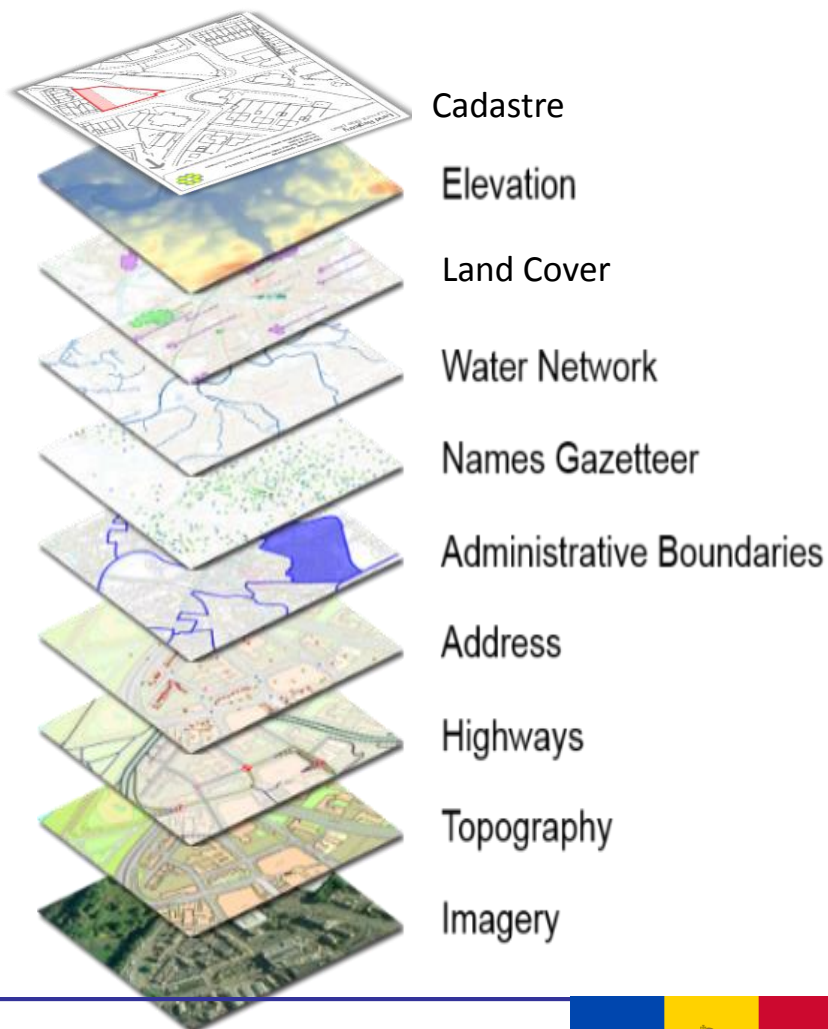
✓ Datele Geospațiale de Referință:

<http://moldova-map.md>,
<http://geoportal.md> and
<http://www.geoportalinds.gov.md/>

✓ Există date in formate care nu permit partajarea acestora (in formă de tabele sau scanate, pe hîrtie)

<http://www.statistica.md>

✓ Cîteva date tematice sunt publicate pe portalul <http://www.date.gov.md>



Utilizatorii Datelor și Informațiilor Geospațiale

- ✓ Ministerul Agriculturii, Dezvoltării Regionale și Mediului;
- ✓ Ministerul Apărării;
- ✓ Ministerul Economiei și Infrastructurii;
- ✓ Ministerul Afacerilor Interne;
- ✓ Ministerul Educației, Culturii și Cercetării;
- ✓ Ministerul Sănătății, Muncii și Protecției Sociale;
- ✓ Ministerul Finanțelor;
- ✓ Ministerul Justiției.

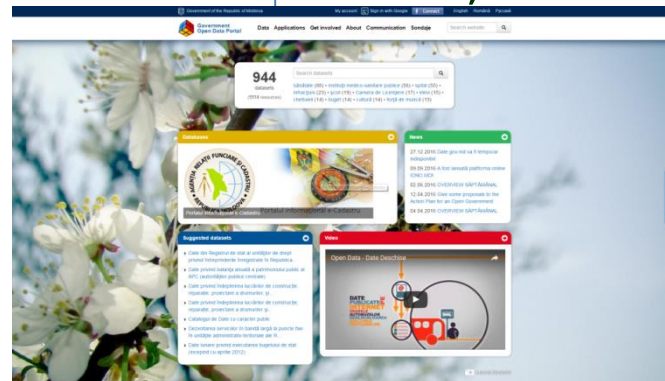
- ✓ Agenția de Mediu
- ✓ Agenția Servicii Publice
- ✓ Biroul Național de Statistică
- ✓ Agenția Proprietăți Publice
- ✓ Agenția de Investiții
- ✓ Serviciul Protecției Civile și Situații excepționale
- ✓ Sectorul academic
- ✓ Sectorul privat
- ✓ Cetățenii

✓ Portalul Datelor deschise

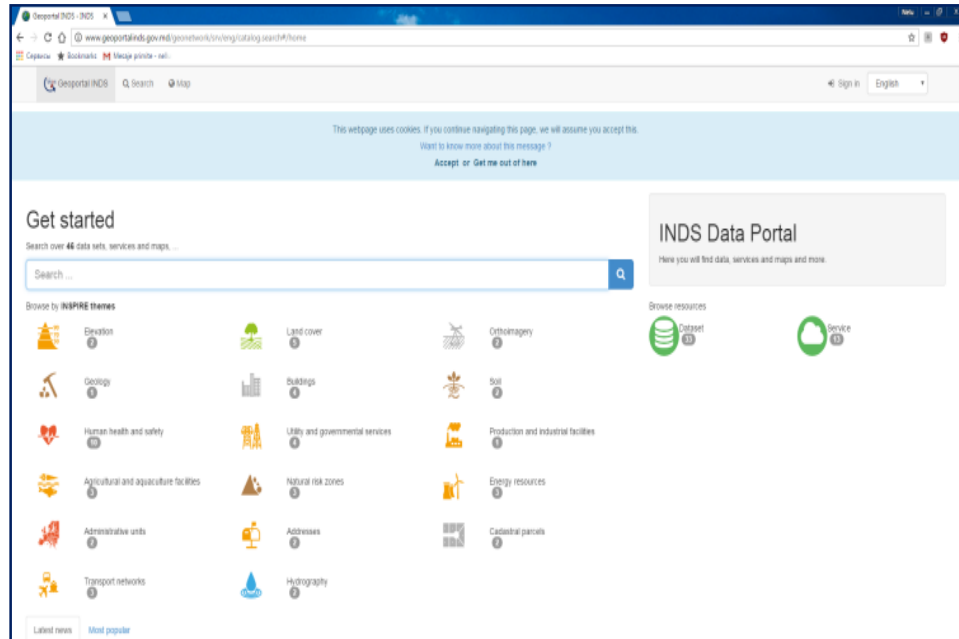
<http://www.date.gov.md>

✓ Geoportalul IDS

<http://www.geoportalids.gov.md/>



Accesibilitate & Infrastructura Tehnică

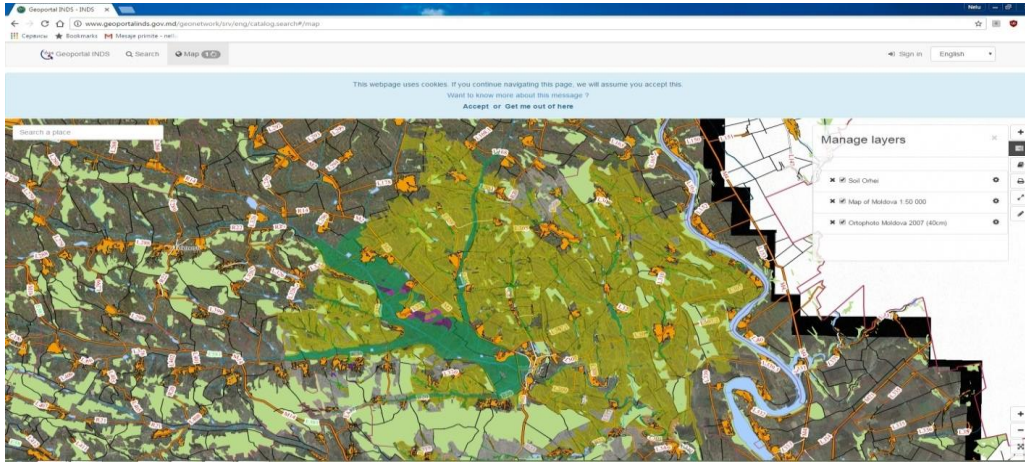


<http://www.geoportalids.gov.md/>

- ✓ Geoportalul IDS/pilot – punctul de acces on-line pentru vizualizarea, accesare și utilizarea datelor geospațiale
- ✓ Geoportal IDS include catalogul de Metadate, care conține metadate create de către diferite entități publice responsabile de dezvoltarea IDS.
- ✓ Soluție open-source „GeoNetwork”.

Bune practici privind datele și informațiile geospațiale

✓ **Geoportalul IDS** oferă posibilitate de a vizualiza date care pot fi interoperabile cu diferite seturi de date din cadrul altor entități publice în standarde unice, ușor compatibile, așa ca setul de date „Sol” al Î.S. IPOT cu seturile de date „Imagini orthophoto”, „Modelul Digital al Reliefului” și „harta Topografică 1:50000”, Î.S. INGEOCAD.

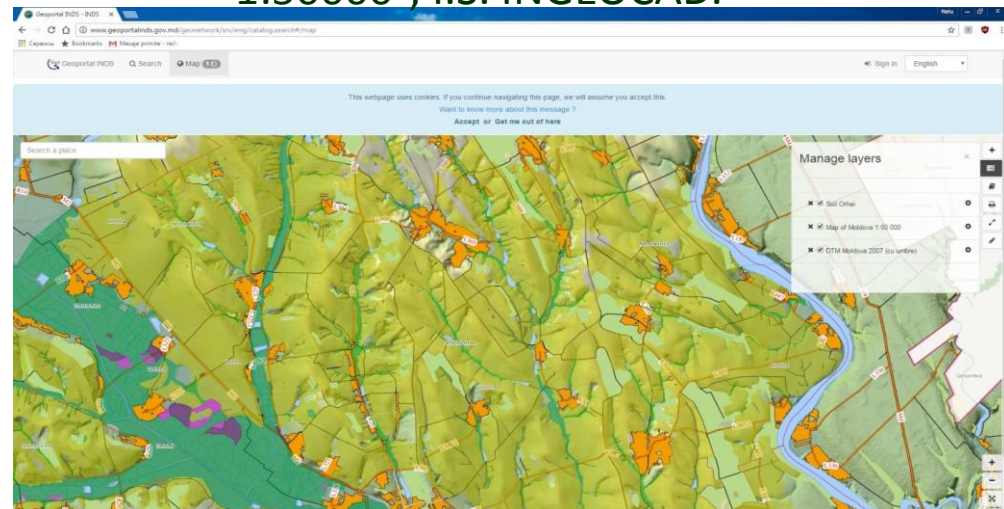


Date Geospațiale – interoperabile prin servicii de rețea Soluri, Imagini ortofoto și harta Topografică 1:50000

✓ **Servicii de rețea:**

- i) Căutare
- ii) Vizualizare
- iii) Descărcare,
- iv) Transformare.

<http://www.geoportalids.gov.md/>

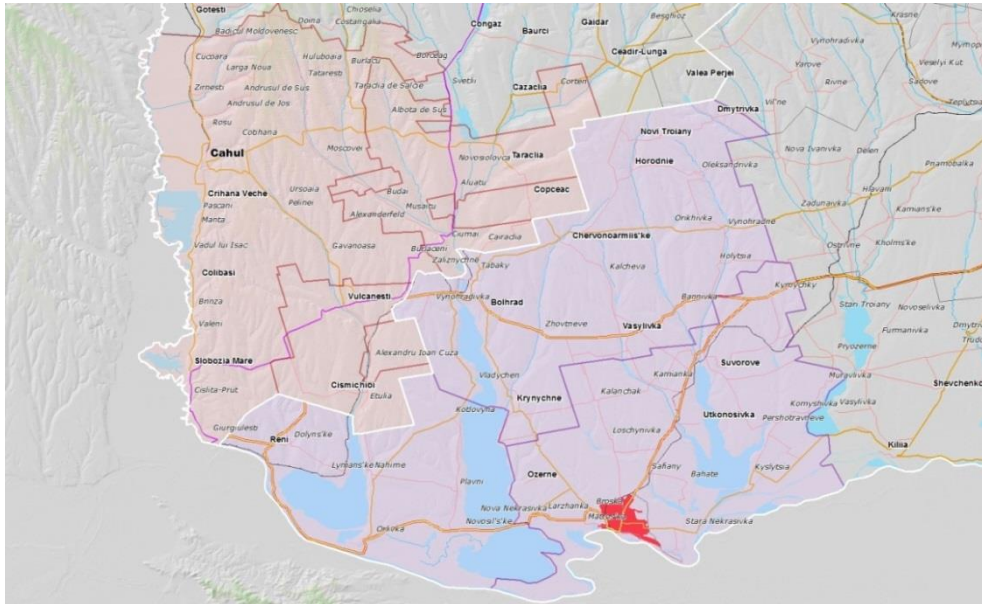


Date geospațiale- interoperabile prin servicii de rețea Soluri, Modelul Digital al reliefului și harta Topografică 1:50 000.

Bune practici privind datele și informațiile geospațiale

2016: EU Danube Reference Data and Services Infrastructure:
"Data Harmonisation Pilot based on EU INSPIRE Directives in Moldova" -
bune practici pentru armonizarea datelor geospațiale între Republica
Moldova și Ucraina.

Co-operare cu JRC al Comisiei Europene



Acoperire geografică a Proiectului Pilot

<http://drdsi-pilot.wetransform.to/services.html>

Date existente/teme INSPIRE

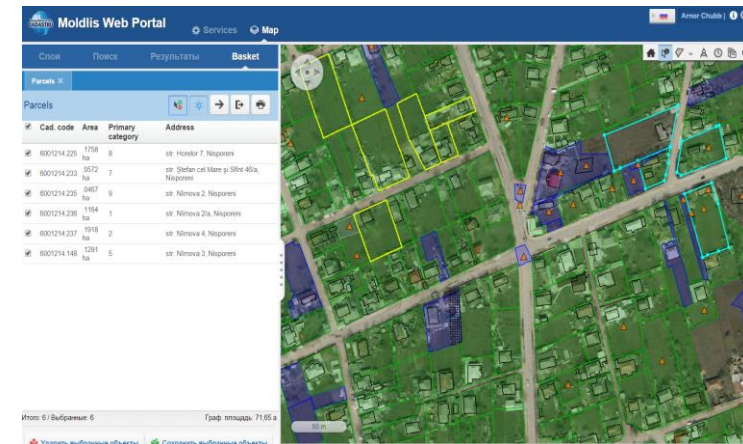
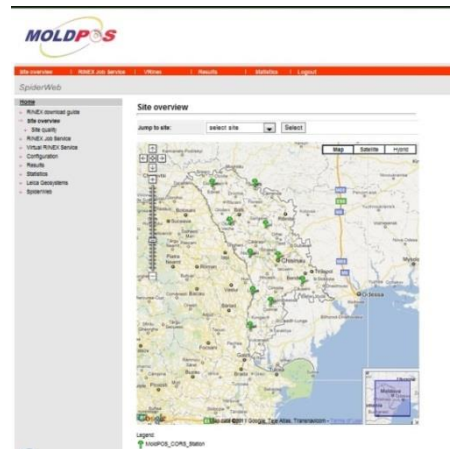
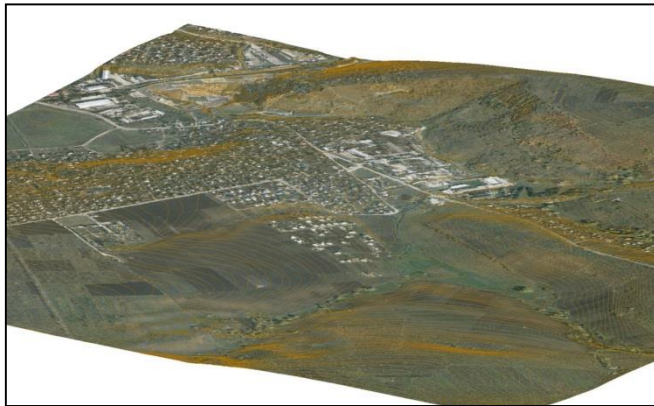
- Împărțire administrativă
- Rețeaua hidrografică
- Rețeaua de transport
- Acoperire a teritoriului
- Soluri
- Vegetație
- Date cadastrale
- Populație



Bune practici privind datele și informațiile geospațiale

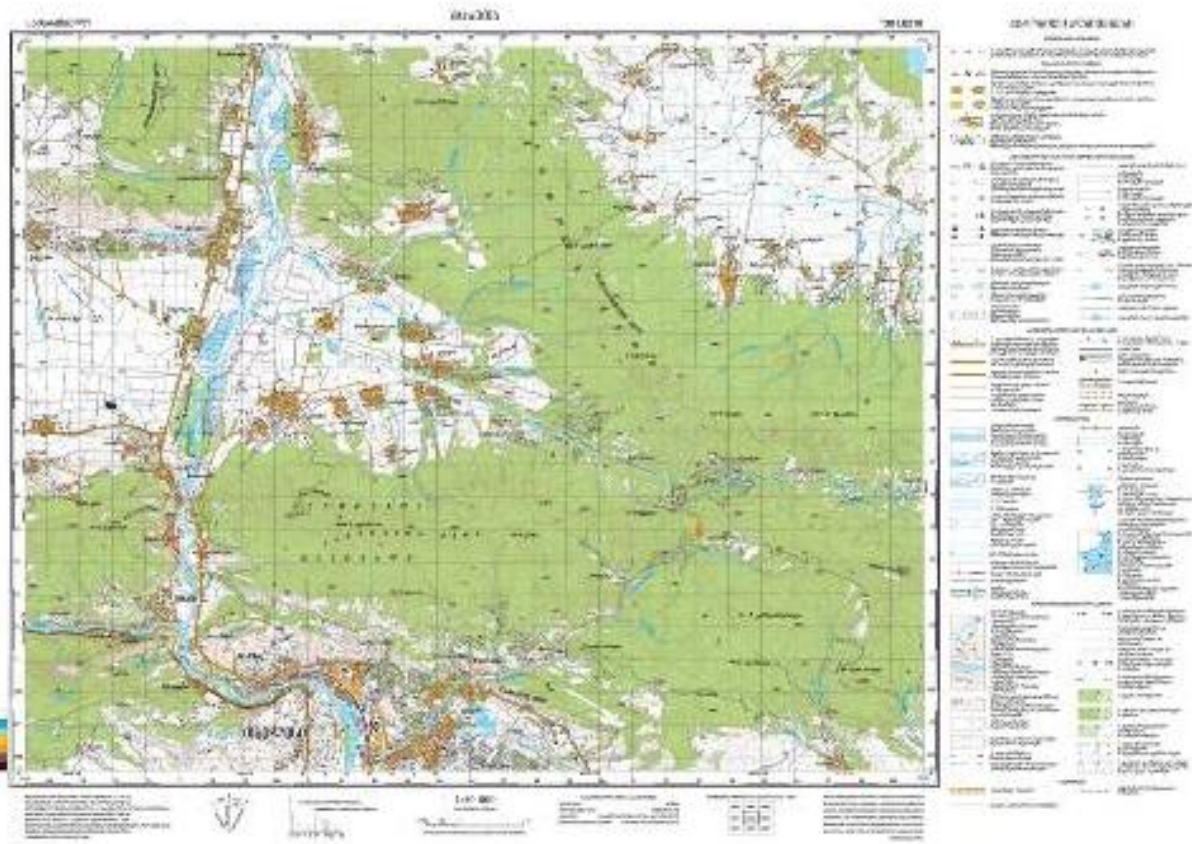
Suport tehnic din partea Guvernului Regatului Norvegiei 2006-2019

- ✓ Orthophoto maps <http://moldova-map.md>;
- ✓ Digital Terrain Model <http://moldova-map.md>;
- ✓ CORS system (MoldPOS Net) <http://www.moldpos.md/>;
- ✓ Laser Scanning of Flood Risk areas <http://moldova-map.md>;
- ✓ Land Information System development in Cadastre MoldLIS;
- ✓ Pilot testing of Drones (UAV/UAS) technology;
- ✓ Vector base mapping for the NSDI <http://moldova-map.md> and
- ✓ NSDI National Geoportal (in development).



Bune practici privind datele și informațiile geospațiale

Suport tehnic din partea Agenției Internaționale de Colaborare a Japoniei (JICA) 2010-



✓ Proiect de asistență tehnică pentru crearea hărții topografice digitale cu gradul de detaliere 1: 50 000 pentru dezvoltarea Infrastructurii de Date Spațiale a Moldovei

Bune practici privind datele și informațiile geospațiale

2014-2016



Proiectul UE Twinning pentru Agenția Relații funciare și cadastru (ARFC)- Organizarea, eficientizarea și computerizarea procesului de cartografiere în Republica Moldova”. Parteneri de proiect- SWEDESURVEY/Suedia și Administrația Geodezică de Stat și Croația.

Rezultatele Proiectului UE Twinning:

✓ Legea umbrelă IDS, în conformitate cu Directivele UE INSPIRE;

✓ Demonstrarea IDS pentru o regiune pilot;

✓ Demonstrarea serviciilor de rețea pentru partajarea datelor geospațiale.

Concluzii... viziuni de viitor

√ **Colaborare în cadrul Proiectului Pilot ENI SEIS II East CORINE Land Cover (CLC)**, Co-operare dintre Agenția Europeană de Mediu și cele șase țări din cadrul Parteneriatului estic (Armenia, Azerbaidjan, Belarus, Georgia, Republica Moldova și Ucraina) prin intermediul proiectului regional "Implementarea principiilor și practicilor sistemului comun de informații privind mediul în țările Parteneriatului estic.

√ Activitatea 2.3 a ENI SEIS II Est „**Proiecte pilot privind extinderea metodologiei privind acoperirea terenului CORINE (CLC)** în zonele țărilor Parteneriatului Estic" pentru a facilita accesul la anumite date spațiale necesare pentru punerea în aplicare a Sistemului Informațional Comun de Mediu la nivel național.

Concluzii... pașii următori

- ✓ Ridicarea capacității instituționale pentru crearea, menținerea și partajarea datelor spațiale/instruiri, mese rotunde, seminare s.a;
- ✓ Armonizarea datelor spațiale;
- ✓ Standardizarea datelor spațiale;
- ✓ Completarea Catalogului de Metadate;
- ✓ Ridicarea capacității pentru managementul și operarea serviciilor web, așa ca geo-portal;
- ✓ Dezvoltarea Modelului Business pentru IDS;
- ✓ Îmbunătățirea colaborării dintre sectorul public, privat, sectorul academic și societatea civilă privind dezvoltarea IDS;
- ✓ Colaborarea în cadrul UN GGIM, EuroGeographics, GSDI ș.a.

Vă mulțumesc pentru atenție

Maria.ovdii@arfc.gov.md